

Министерство сельского хозяйства Российской Федерации
Федеральное государственное бюджетное образовательное учреждение высшего
образования «Вологодская государственная молочнохозяйственная академия
имени Н.В. Верещагина»

УТВЕРЖДАЮ:
Ректор ФГБОУ ВО Вологодская ГМХА
Н.Г. Малков
« 21 » сентября 2022 г.



ДОПОЛНИТЕЛЬНАЯ ОБЩЕРАЗВИВАЮЩАЯ ПРОГРАММА

Факультет ветеринарной медицины и биотехнологий

(наименование факультета)

«Дарёному коню в зубы не смотрят»

(наименование программы)

15 – 18 лет

(целевая аудитория с указанием возраста)

Вологда – Молочное,
2022

1. ПОЯСНИТЕЛЬНАЯ ЗАПИСКА

1.1. Направленность программы: естественнонаучная

1.2. Обоснование актуальности программы.

Лошадь – сильное, грациозное животное, которое не оставляет равнодушным ни одного человека. И, не смотря на то, что использование лошадей в сельском хозяйстве с каждым годом уменьшается, любительское коневодство же, наоборот, набирает силу. Всё чаще в городах и на прилегающих территориях открываются клубы, школы верховой езды и пункты проката лошадей. Кроме обучения навыкам управления лошадью, в этих организациях предлагают и услуги по содержанию животных.

Занятия верховой ездой позволяют улучшить свою физическую форму и получить огромное удовольствие от взаимодействия с этим удивительным животным. Приступить к занятиям можно начиная с 10-ти летнего возраста и старше.

Однако до начала практических занятий необходимо изучить биологические особенности лошадей, а так же стати экстерьера, их особенности, пороки и недостатки. Следует научиться идентифицировать лошадей, то есть определять возраст и масть животного, описывать приметы и отметины, правильно распределять нагрузку в зависимости от пола, возраста и физиологического состояния. Не помешает и знание основных принципов кормления и поения лошадей, а так же правил техники безопасности при работе с ними.

Важной особенностью программы является то, что в результате её освоения слушатели овладевают практико – ориентированными знаниями о лошади, учатся осмысливать причинно – следственные связи её взаимодействия с человеком.

Дополнительная общеразвивающая программа «Дарёному коню в зубы не смотрят!» направлена на формирование у слушателей знаний, умений и навыков, обеспечивающих комфортное и продуктивное взаимодействие человека и лошади.

1.3. Категория обучающихся (с указанием возраста).

Программа разработана для слушателей в возрасте 15 – 18 лет.

1.4. Количество обучающихся в группе.

6 – 10 человек

1.5. Цель программы.

Обеспечить слушателей теоретическими знаниями для формирования практических навыков и умений по вопросам, связанным со знанием биологических особенностей и экстерьера лошадей, обеспечивающих комфортное и продуктивное взаимодействие человека и лошади

1.6. Задачи программы:

- формирование системных теоретических знаний в области биологии лошадей;
- развитие логического мышления путём решения ситуационных задач;
- освоение техники осмотра и фотографирования лошадей с целью оценки экстерьера и определения возраста;

1.7. Срок реализации: 2 месяца

1.8. Форма обучения очная с использованием дистанционных технологий

1.9. Календарный план-график: сентябрь-ноябрь, февраль-март, апрель-май. 2 месяца на группу 2 часа в неделю.

2. СОДЕРЖАНИЕ ПРОГРАММЫ

2.1. Учебный план

№ п/п	Наименование разделов, дисциплин (модулей)	Общ. Трудоемкость, час.	Всего ауд. час.	Аудиторные занятия		Сам. раб.	Формы аттестации час. (если есть)
				ЛК	ПЗ		
1	Введение. Техника безопасности при работе с лошадьми	2	1	1	-	1	-
2.	Хозяйственно-биологические особенности лошадей. Классификация пород.	3	2	2	-	1	Устный опрос
3.	Оценка экстерьера. Пороки и недостатки экстерьера.	4	3	2	1	1	Проверка рисунка - схемы
4.	Определение масти. Приметы и отметины.	4	3	2	1	1	
5.	. Определение возраста по зубам	3	2	1	1	1	Устный опрос
6	Итоговая аттестация	1	1		1		Защита ТЗ: «Описание и оценка лошади»/ Итоговое тестирование
ИТОГО:		17	12	6	5	5	

2.2. Учебно-тематический план

	Виды учебных занятий, учебных работ	Содержание
Тема 1. Введение. Техника безопасности при работе с лошадьми		
	Лекция	Значение коневодства. Техника безопасности при работе с лошадьми.
	Практическое занятие	-
	Самостоятельная работа	Продукция коневодства
Тема 2. Хозяйственно-биологические особенности лошадей. Классификация пород.		
	Лекция	Хозяйственно-биологические особенности лошадей
	Практическое занятие	-
	Самостоятельная работа	Классификация пород. Таблица - Классификация пород
Тема 3. Оценка экстерьера. Пороки и недостатки экстерьера.		
	Лекция	Оценка экстерьера.
	Практическое занятие	Пороки и недостатки экстерьера
	Самостоятельная работа	Творческое задание: «Экстерьер лошади. Топография статей»
Тема 4. Определение масти. Приметы и отметины.		
	Лекция	Введение в генетику масти
	Практическое занятие	Описание масти лошади с учётом примет и отметин
	Самостоятельная работа	Творческое задание; «Определение масти лошади на фотографии»
Тема 5. . Определение возраста по зубам		
	Лекция	Способы определения возраста лошадей. Значение в практической работе.
	Практическое занятие	Определение возраста лошадей по зубам.
	Самостоятельная работа	Заполнение таблицы: «Возраст. Признаки возраста»
Итоговая аттестация	Тестирование. Защита творческого задания: «Описание и оценка лошади»	

2.3. Текущий контроль

№	Задание	Контроль	Способ оценки
1	Контрольные вопросы: «Классификация пород»	Устный опрос	зачёт
2	Рисунок: «Экстерьер лошади. Топография статей»	Проверка схемы - рисунка.	зачёт
3	Контрольные вопросы: «Определение масти лошади на фотографии»	Устный опрос	зачёт
4	Контрольные вопросы: «Возраст. Признаки возраста»	Устный опрос	зачёт
5	Творческое задание «Описание и оценка лошади»	Защита задания	зачёт
6	Итоговый тест	тестирование	зачёт

2.4. Итоговый контроль.

Итоговый тест

1. Возраст лошади наиболее точно можно определить.:

- а) по зубам,
- б) по глазам,
- в) по высоте в холке,
- г) по племенным записям.

2. Назовите недостатки и пороки экстерьера

- а) раздвоенный круп;
- б) провислая спина;
- в) голова тяжелая, непропорциональная туловищу;
- г) постав шеи 45°

3. Биологические особенности лошади.

- а) жеребость длится 11 месяцев;
- б) продолжительность хозяйственного использования лошади 5 лет;
- в) лошадь моногастричное животное;
- г) в сутки у лошади вырабатывается до 50 литров слюны

4. Перечислите межвидовые гибриды лошадей.

- а) тарпан,
- б) мул,
- в) осел,
- г) лошадь Пржевальского
- д) зеброд.

5. Какие бывают масти лошадей?

- а) белая;
- б) чалая;
- в) серая;

г) черная.

6. Установите соответствие между названием масти лошади и её характеристикой.

1. Игреновая		а. темно-рыжая окраска туловища, гривы и хвоста
2. бурая		б. красно-коричневая окраска туловища, грива и хвост - чёрные
1. Гнедая		в. Желтовато-песочный окрас туловища, грива и хвост светлее
2. Соловая		г. Туловище тёмно-коричневое, грива и хвост – почти белого цвета
1 - г 2 - а 3 - б 4 - в		

7. Установите соответствие между названием масти лошади и её характеристикой.

1. буланая		а. примесь белых волос к основному окрасу, светлеет с возрастом
2. чалая		б. Туловище, грива и хвост – кремовые, почти белые
3. серая		в. Желтовато-песочный окрас туловища, грива и хвост чёрные
4. Изабеловая		г. примесь белых волос к окрасу основной масти от рождения
1 - в 2 - г 3 - а 4 - б		

8. Что входит в снаряжение верховой лошади?

- а) Хомут
- б) седло
- в) хлыст
- г) оголовье

9. Какая упряжь необходима для запряжки лошади в повозку?

- а) оголовье, седёлка, хомут, шлея, дуга, чересседельник, вожжи;
- б) оголовье, вальтрап, потник, седло, дуга, хлыст, вожжи;
- в) недоуздок, телега, хомут, вожжи, колокольчик;
- г) уздечка, седло, сани, подпруга, шлея, шоры.

10. С какой стороны подходить к лошади наиболее безопасно?

- а) спереди;
- б) сзади;
- в) сбоку;

11. Конская упряжь. Какое утверждение верно?

- а) чересседельник служит для сдерживания повозки при спуске с горы;
- б) дуга может быть прямая и горбатая;
- в) хомут – главная часть упряжи;
- г) вожжи служат для осаживания лошади.

12. Кормление и поение лошади. Какое утверждение является верным?

- а) после тяжелой работы лошадь обязательно нужно напоить;
- б) кормление лошадей осуществляется раз в сутки;
- в) для проявления максимальных рабочих качеств нужно больше давать сена;
- г) кормят лошадей не менее трех раз в сутки

13. Что желательно предлагать лошади в качестве лакомства?

- а) конфетку;
- б) морковку;
- в) сахар - рафинад;

- г) мягкий хлеб;
- д) яблоко.

14. С какой части тела следует начинать чистку лошади?

- а) с головы;
- б) с ног;
- в) с туловища;
- г) не важно, с какой части.

15. Какова безопасная дистанция при следовании лошадей друг за другом?

- а) 1,5 метра;
- б) 2 метра;
- в) 3 метра;
- г) 4 метра;
- д) 5 метров.

16. Какова безопасная дистанция при следовании лошадей рядом друг с другом?

- а) 1,5 метра;
- б) 2 метра;
- в) 3 метра;
- г) 4 метра;
- д) 5 метров.

17. На конюшне запрещается:

- а) Ходить;
- б) Бегать;
- в) Разговаривать;
- г) Совать руки в решетку денника.

18. При работе с лошадьми запрещается:

- а) Седлать лошадь без надетой уздечки;
- б) Ездить на лошади без седла;
- в) Подходить к лошади без хлыста;
- г) Подходить к лошади без угощения;

19. После напряжённой тренировки (или работы) запрещается:

- а) кормить лошадь;
- б) поить лошадь;
- в) растирать лошадь жгутом из сена;

20. В каком возрасте у лошадей появляется «заед»?

- а) 2 года;
- б) 5 лет;
- в) 7 лет;
- г) 12 лет;

21. В каком возрасте начинается смена молочных зубов у лошади на постоянные?

- а) 2,5 года;
- б) 3 года;
- в) 3,5 года;
- г) 4 года;

22. Какие зубы у лошади осматривают с целью определения возраста?

- а) Резцы;
- б) Клыки;
- в) Моляры;
- г) Премоляры.

23. Как называется пара центральных резцов у лошади?

- а) Средние резцы;
- б) Окрайки;
- в) Зацепы;

24. Как называется глубокая складка на трущейся поверхности резцов у лошади?

- а) Чашечка;
- б) Жёлоб;
- в) Кариес;

25. Назовите породы лошадей - тяжеловозов?

- а) Ахалтекинская, арабская, английская чистокровная ;
- б) Вятская, якутская, мезенская;
- в) Шайр, першерон, арден;
- г) ГанOVERская, тракенненская, терская.

26. Назовите верховые породы лошадей?

- а) Ахалтекинская, арабская, английская чистокровная ;
- б) Вятская, якутская, мезенская;
- в) Шайр, першерон, арден;
- г) ГанOVERская, тракенненская, терская.

27. Назовите породы лошадей, используемые в конкуре?

- а) Ахалтекинская, арабская, английская чистокровная ;
- б) Вятская, якутская, мезенская;
- в) Шайр, першерон, арден;
- г) ГанOVERская, тракенненская, терская.

28. Назовите местные породы лошадей?

- а) Ахалтекинская, арабская, английская чистокровная ;
- б) Вятская, якутская, мезенская;
- в) Шайр, першерон, арден;
- г) ГанOVERская, тракенненская, терская.

29. Установите соответствие между пороком (недостатком) лошади и его нахождением на теле лошади.

1. Рорер		а. конечности	
2. Жабка		б. Голова, шея	
3. Козинец		в. туловище	
4. Нагнет холки			
1 - б	2 - а	3 - а	4 - в

30. Отличительными особенностями лошадей являются:

- a) Отсутствие ключицы ;
- б) Отсутствие постоянной температуры тела;
- в) аэробное дыхание;
- г) анаэробное дыхание

Критерии оценки:

Оценка «зачтено» ставится если студент выполняет правильно 18 тестовых заданий

Оценка «не зачтено» ставится, если студент выполняет менее 18 тестовых заданий.

Творческое задание

«Описание и оценка лошади»

Условия выполнения задания:

1. Для выполнения задания необходима лошадь.
Можно оценить животное на базе Вологодской ГМХА или использовать для оценки лошадь из собственного хозяйства (при наличии), или из ближайшей к месту жительства конюшни.
2. Узнать у владельца кличку животного и его привычки.
3. Сфотографировать лошадь по правилам для оценки экстерьера. Фото приложить к отчёту.
4. Описать экстерьер, указать на его особенности, пороки и недостатки (при наличии)
5. Описать масть лошади, приметы и отметины.
6. Определить возраст лошади по зубам.
7. Сделать вывод о направлении хозяйственного использования лошади.
8. Составить отчёт.

Критерии оценки:

Оценка «зачтено» ставится, если слушатель выполняет правильно пять пунктов задания.

Оценка «не зачтено» ставится, если слушатель выполнил менее пяти пунктов задания.

3. ОРГАНИЗАЦИОННО-ПЕДАГОГИЧЕСКИЕ УСЛОВИЯ РЕАЛИЗАЦИИ ПРОГРАММЫ

3.1 Материально-технические условия реализации программы

3.2 Учебно-методическое и информационное обеспечение программы

3.2.1 Основная литература

1. Стрекольников А.А. Лошади. Биологические основы. Использование. Пороки. Болезни [Электронный ресурс] : учебное пособие / [А. А. Стекольников и др.] ; под ред. А. А. Стекольников. - 2-е изд., стер. - Электрон. дан. - СПб. [и др.] : Лань, 2019. - 576 с. -

(Учебники для вузов) (Специальная литература). - Внешняя ссылка:
<https://e.lanbook.com/book/115665>

3.2.2 Дополнительная литература

1. Козлов С.А. Практикум по коневодству : учебник для вузов по спец. 110400 "Зоотехния" / С. А. Козлов, В. А. Парфенов. - СПб. [и др.] : Лань, 2007. - 319, [1] с. - (Учебники для вузов) (Специальная литература)

2. Козлов С.А. Коневодство : учеб. пос. для вузов по спец. 310800 - "Ветеринария" / С. А. Козлова, С. А. Зиновьева, Н. Ю. Козлова. - СПб. [и др.] : Лань, 2005. - 125, [3] с. - (Учебники для вузов) (Специальная литература). - Библиогр.: с. 126

3. Литвинова Н.Ю. Определение возраста лошадей по зубам: / Сост. Н.Ю.Литвинова. – Вологда-Молочное: ВГМХА, 2019. – 17с. (в электронном виде)

4. Крессе Вольфганг. Лошади. Содержание, уход и лечение : пер. с нем. / В. Крессе. - М. : АКВАРИУМ ЛТД, 2003. - 320 с. - (Практическое руководство)

5. Степаненко Ж.Р.Коневодство [Электронный ресурс] : учеб.- методич. пособ. / Новосиб. гос. аграрный ун-т, Биолого-технологический факультет ; [сост.: Ж. Р. Степаненко, С. П. Князев]. - Электрон.дан. - Новосибирск : НГАУ, 2012. - 100 с. - Внешняя ссылка: <http://znanium.com/go.php?id=516685>

6. Стрекольников А.А. Содержание, кормление и болезни лошадей [Электронный ресурс] : учебное пособие / под ред. А. А. Стекольниковой. - Электрон. дан. - СПб. : Лань, 2007. - 624 с. - (Учебники для вузов. Специальная литература). - Загл. с титул. экрана. - Электрон. версия печ. публикации Внешняя ссылка: http://e.lanbook.com/books/element.php?pl1_cid=25&pl1_id=383

3.2.3 Материально-техническое обеспечение дисциплины

- альбом по экстерьеру,
- альбом по породам лошадей,
- сбруя и спортивное седло,
- коллекция зубов лошадей,
- фотографии, альбомы, плакаты лошадей,
- муляжи лошадей разных пород,
- мультимедийные аудитории 6103, 6139, 6113 (корпус факультета ветеринарной медицины и биотехнологий);

3.3. Кадровое обеспечение программы:

№	Дисциплина/ раздел/ модуль в соответствии с УП	ФИО преподавателя (полностью)	Уч. степень/ уч. звание	Занимаемая должность
1	Введение. Техника безопасности при работе с лошадьми	Литвинова Наталия Юрьевна	К.с/х.н.	доцент
2	Хозяйственно-биологические особенности лошадей. Классификация пород. Аллюр лошади.	Литвинова Наталия Юрьевна	К.с/х.н.	доцент
3	Оценка экстерьера. Пороки и недостатки экстерьера.	Литвинова Наталия Юрьевна	К.с/х.н.	доцент
4	Определение масти. Приметы и отметины.	Литвинова Наталия Юрьевна	К.с/х.н.	доцент
5	. Определение возраста по	Литвинова	К.с/х.н.	доцент

	зубам	Наталья Юрьевна		
--	-------	-----------------	--	--

4. ОЦЕНОЧНЫЕ МАТЕРИАЛЫ

4.1 Перечень вопросов для осуществления контроля:

Тема: «Хозяйственно-биологические особенности лошадей. Классификация пород»

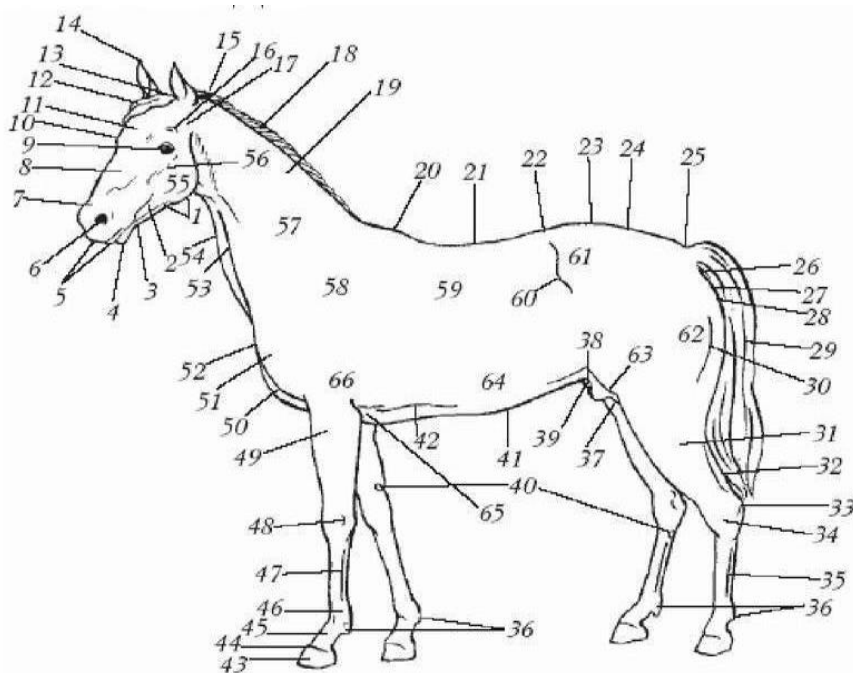
1. Опишите особенности скелета лошади?
2. Опишите особенности пищеварительной системы лошади?
3. Опишите особенности нервной системы лошади?
4. Опишите особенности органов чувств лошади (зрение, обоняние, вкус, слух и т.д)?
5. Опишите особенности дыхательной системы лошади?
6. Опишите особенности кожного покрова и линьки лошади?
7. Дайте характеристику лошадей верховых пород?
8. Дайте характеристику лошадей тяжеловозных пород?
9. Дайте характеристику лошадей рысистых пород?
10. Расскажите о направлениях использования лошадей в настоящее время?

Тема: «Определение возраста лошадей по зубам»

1. Опишите строение зубной системы лошади?
2. Напишите зубные формулы жеребчика и кобылки в возрасте 10-ти месяцев?
3. Напишите зубные формулы взрослого жеребца и кобылы?
4. Как называются резцы лошади в зависимости от их расположения на челюсти?
5. Из каких частей состоит зуб лошади? Опишите его строение?
6. Назовите отличительные особенности молочного и постоянного резца?
7. Какие правила техники безопасности необходимо соблюдать при осмотре ротовой полости лошади?
8. Назовите основные принципы определения возраста лошади по зубам?
9. В каком возрасте у жеребёнка заканчивается прорезывание молочных зубов?
10. В каком возрасте происходит смена молочных зубов на постоянные?
11. Назовите факторы, влияющие на скорость стирания зубов у лошади?
12. Каким образом длина коронки может уточнить возраст лошади, определённый при помощи стёртых чашечек?
13. С какой скоростью в среднем происходит стирание резцов у лошади (мм/год)?
14. Какова форма трущейся поверхности резца лошади в 8 лет? 18 лет? 24 года?
15. Что такое «заед»? Какова его роль в определении возраста лошади?

4.2 Задание для самостоятельной работы: «Экстерьер лошади. Топография статей»

Схема – рисунок для изучения статей лошади:



1 – подщечина (ганаш); 2 – скула; 3 – подбородочная ямка; 4 – подбородок; 5 – губы; 6 – ноздря; 7 – храп; 8 – переносица; 9 – глаз; 10 – надбровная дуга; 11 – лоб; 12 – челка; 13 – темя; 14 – ухо; 15 – затылок; 16 – висок; 17 – надглазничная впадина; 18 – грива; 19 – гребень шеи; 20 – холка; 21 – спина; 22 – поясница; 23 – крестец; 24 – круп; 25 – репица хвоста; 26 – задний проход; 27 – промежность; 28 – седалищный бугор; 29 – хвост; 30 – ягодица; 31 – голень; 32 – ахиллово сухожилие; 33 – пятка; 34 – скакательный сустав; 35 – плюсна; 36 – щетки; 37 – мошонка; 38 – паховая область; 39 – крайняя плоть; 40 – каштаны; 41 – живот; 42 – нижний край грудной клетки (грудная кость); 43 – копыто; 44 – венчик; 45 – путо; 46 – путовый сустав; 47 – пясть; 48 – запястье; 49 – подплечье; 50 – подгрудок; 51 – плечелопаточный бугор; 52 – грудь; 53 – яремный желоб; 54 – горло; 55 – щека; 56 – скуловой гребень; 57 – бок шеи; 58 – лопатка; 59 – боковая стенка грудной клетки; 60 – подвздох; 61 – маклок; 62 – бедро; 63 – колено; 64 – ложные ребра; 65 – локоть; 66 – плечо

6

Задание: Изучите топографию статей лошади на схеме (рисунке) и обозначьте те же стати на предложенной фотографии лошади.



4.2 Задания для итогового контроля

4.2.1 Итоговый тест

1. Возраст лошади наиболее точно можно определить:

- а) по зубам,
- б) по глазам,
- в) по высоте в холке,
- г) по племенным записям.

2. Назовите недостатки и пороки экстерьера

- а) раздвоенный круп;
- б) провислая спина;
- в) голова тяжёлая, непропорциональная туловищу;
- г) постав шеи 45°

3. Биологические особенности лошади.

- а) жеребость длится 11 месяцев;
- б) продолжительность хозяйственного использования лошади 5 лет;
- в) лошадь моногастричное животное;
- г) в сутки у лошади вырабатывается до 50 литров слюны

4. Перечислите межвидовые гибриды лошадей.

- а) тарпан,
- б) мул,
- в) осел,
- г) лошадь Пржевальского
- д) зеброид.

5. Какие бывают масти лошадей?

- а) белая;
- б) чалая;
- в) серая;
- г) черная.

6. Установите соответствие между названием масти лошади и её характеристикой.

1. Игрневая		а. темно-рыжая окраска туловища, гривы и хвоста
2. бурая		б. красно-коричневая окраска туловища, грива и хвост - чёрные
3. Гнедая		в. Желтовато-песочный окрас туловища, грива и хвост светлее
4. Соловая		г. Туловище тёмно-коричневое, грива и хвост – почти белого цвета
1 - г 2 - а 3 - б 4 - в		

7. Установите соответствие между названием масти лошади и её характеристикой.

1. буланая		а. примесь белых волос к основному окрасу, светлеет с возрастом
2. чалая		б. Туловище, грива и хвост – кремовые, почти белые
5. серая		в. Желтовато-песочный окрас туловища, грива и хвост чёрные
6. Изабеловая		г. примесь белых волос к окрасу основной масти от рождения
1 - в 2 - г 3 - а 4 - б		

8. Что входит в снаряжение верховой лошади?

- а) Хомут
- б) седло
- в) хлыст
- г) оголовье

9. Какая упряжь необходима для запряжки лошади в повозку?

- а) оголовье, седёлка, хомут, шлея, дуга, чересседельник, вожжи;
- б) оголовье, вальтрап, потник, седло, дуга, хлыст, вожжи;
- в) недоуздок, телега, хомут, вожжи, колокольчик;
- г) уздечка, седло, сани, подпруга, шлея, шоры.

10. С какой стороны подходить к лошади наиболее безопасно?

- а) спереди;
- б) сзади;
- в) сбоку;

11. Конская упряжь. Какое утверждение верно?

- а) черезседельник служит для сдерживания повозки при спуске с горы;
- б) дуга может быть прямая и горбатая;
- в) хомут – главная часть упряжи;
- г) вожжи служат для осаживания лошади.

12. Кормление и поение лошади. Какое утверждение является верным?

- а) после тяжелой работы лошадь обязательно нужно напоить;
- б) кормление лошадей осуществляется раз в сутки;
- в) для проявления максимальных рабочих качеств нужно больше давать сена;
- г) кормят лошадей не менее трех раз в сутки

13. Что желательно предлагать лошади в качестве лакомства?

- а) конфетку;
- б) морковь;
- в) сахар - рафинад;
- г) мягкий хлеб;
- д) яблоко.

14. С какой части тела следует начинать чистку лошади?

- а) с головы;
- б) с ног;
- в) с туловища;
- г) не важно, с какой части.

15. Какова безопасная дистанция при следовании лошадей друг за другом?

- а) 1,5 метра;
- б) 2 метра;
- в) 3 метра;
- г) 4 метра;
- д) 5 метров.

16. Какова безопасная дистанция при следовании лошадей рядом друг с другом?

- а) 1,5 метра;
- б) 2 метра;
- в) 3 метра;
- г) 4 метра;
- д) 5 метров.

17. На конюшне запрещается:

- а) Ходить;
- б) Бегать;
- в) Разговаривать;
- г) Совать руки в решетку денника.

18. При работе с лошадьми запрещается:

- а) Седлать лошадь без надетой уздечки;
- б) Ездить на лошади без седла;
- в) Подходить к лошади без хлыста;
- г) Подходить к лошади без угощения;

19. После напряжённой тренировки (или работы) запрещается:

- а) кормить лошадь;
- б) поить лошадь;
- в) растирать лошадь жгутом из сена;

20. В каком возрасте у лошадей появляется «заед»?

- а) 2 года;
- б) 5 лет;
- в) 7 лет;
- г) 12 лет;

21. В каком возрасте начинается смена молочных зубов у лошади на постоянные?

- а) 2,5 года;
- б) 3 года;
- в) 3,5 года;
- г) 4 года;

22. Какие зубы у лошади осматривают с целью определения возраста?

- а) Резцы;
- б) Клыки;
- в) Моляры;
- г) Премоляры.

23. Как называется пара центральных резцов у лошади?

- а) Средние резцы;
- б) Окрайки;
- в) Зацепы;

24. Как называется глубокая складка на трущейся поверхности резцов у лошади?

- а) Чашечка;
- б) Жёлоб;
- в) Карлес;

25. Назовите породы лошадей - тяжеловозов?

- а) Ахалтекинская, арабская, английская чистокровная ;
- б) Вятская, якутская, мезенская;
- в) Шайр, першерон, арден;
- г) ГанOVERская, тракенненская, терская.

26. Назовите верховые породы лошадей?

- а) Ахалтекинская, арабская, английская чистокровная ;
- б) Вятская, якутская, мезенская;
- в) Шайр, першерон, арден;
- г) ГанOVERская, тракенненская, терская.

27. Назовите породы лошадей, используемые в конкуре?

- а) Ахалтекинская, арабская, английская чистокровная ;
- б) Вятская, якутская, мезенская;
- в) Шайр, першерон, арден;
- г) ГанOVERская, тракенненская, терская.

28. Назовите местные породы лошадей?

- а) Ахалтекинская, арабская, английская чистокровная ;
- б) Вятская, якутская, мезенская;
- в) Шайр, першерон, арден;
- г) ГанOVERская, тракенненская, терская.

29. Установите соответствие между пороком (недостатком) лошади и его нахождением на теле лошади.

1. Рорер		а. конечности	
2. Жабка		б. Голова, шея	
5. Козинец		в. туловище	
6. Нагнет холки			
1 - б	2 - а	3 - а	4 - в

30. Отличительными особенностями лошадей являются:

- а) Отсутствие ключицы ;
- б) Отсутствие постоянной температуры тела;
- в) аэробное дыхание;
- г) анаэробное дыхание

Критерии оценки:

Оценка «зачтено» ставится если студент выполняет правильно 18 тестовых заданий

Оценка «не зачтено» ставится, если студент выполняет менее 18 тестовых заданий.

4.2.3 Творческое задание: «Описание и оценка лошади»

Условия выполнения задания:

9. Для выполнения задания необходима лошадь.
Можно оценить животное на базе Вологодской ГМХА или использовать для оценки лошадь из собственного хозяйства (при наличии), или из ближайшей к месту жительства конюшни.
10. Узнать у владельца кличку животного и его привычки.
11. Сфотографировать лошадь по правилам для оценки экстерьера. Фото приложить к отчёту.
12. Описать экстерьер, указать на его особенности, пороки и недостатки (при наличии)
13. Описать масть лошади, приметы и отметины.
14. Определить возраст лошади по зубам.
15. Сделать вывод о направлении хозяйственного использования лошади.
16. Составить отчёт.

Критерии оценки:

Оценка «зачтено» ставится, если слушатель выполняет правильно пять пунктов задания.

Оценка «не зачтено» ставится, если слушатель выполнил менее пяти пунктов задания.

5. РАЗРАБОТЧИКИ (СОСТАВИТЕЛИ) ПРОГРАММЫ

Кандидат с/х. наук, доцент
кафедры зоотехнии и биологии



Н.Ю.Литвинова

Программа рассмотрена на заседании кафедры зоотехнии и биологии 21 сентября 2022 года, протокол №2.

Заведующий кафедрой:



/М.В.Механикова/