

An aerial photograph of a city at sunset. A wide river flows through the center, with a bridge crossing it. In the foreground, a large, white church with three golden domes and a tall bell tower stands prominently. The city is densely packed with buildings, and the sky is filled with dramatic, colorful clouds in shades of pink, purple, and blue. The overall scene is peaceful and scenic.

**ПЕРЕСЕЛЕНИЕ СООТЕЧЕСТВЕННИКОВ
В ВОЛОГОДСКУЮ ОБЛАСТЬ**

КАТЕГОРИИ ГРАЖДАН, КОТОРЫЕ ПРИЗНАЮТСЯ СООТЕЧЕСТВЕННИКАМИ

- граждане Российской Федерации, которые проживают постоянно за ее пределами;
- лица и их потомки, проживающие за пределами территории Российской Федерации и относящиеся, как правило, к народам, исторически проживающим на территории Российской Федерации, а также сделавшие свободный выбор в пользу духовной, культурной и правовой связи с Российской Федерацией лица, чьи родственники по прямой восходящей линии ранее проживали на территории Российской Федерации, в том числе:
 - лица, состоявшие в гражданстве СССР, проживающие в государствах, входивших в состав СССР, получившие гражданство этих государств или ставшие лицами без гражданства;
 - выходцы (эмигранты) из Российского государства, Российской республики, РСФСР, СССР и Российской Федерации, имевшие соответствующую гражданскую принадлежность и ставшие гражданами иностранного государства или лицами без гражданства.

**В ЗАЯВЛЕНИЕ НА УЧАСТИЕ В ГОСУДАРСТВЕННОЙ ПРОГРАММЕ
ЗАЯВИТЕЛЬ МОЖЕТ ВКЛЮЧИТЬ ЧЛЕНОВ СВОЕЙ СЕМЬИ**

ЧЛЕНЫ СЕМЬИ УЧАСТНИКА ПРОГРАММЫ

- супруга (супруг);
- дети, в том числе усыновленные или находящиеся под опекой (попечительством);
- дети супруги (супруга) участника Государственной программы;
- родители участника Государственной программы и его супруги (супруга), в том числе приемные, супруга (супруг) отца (матери) участника Государственной программы и отца (матери) его супруги (супруга), родные сестры и братья участника Государственной программы и его супруги (супруга);
- дети родных сестер и братьев участника Государственной программы и его супруги (супруга), в том числе усыновленные или находящиеся под опекой (попечительством), бабушки, дедушки, внуки участника Государственной программы и его супруги (супруга).

Совершеннолетний член семьи участника Государственной программы имеет право самостоятельно участвовать в Государственной программе.



Статус участника Государственной программы переселения соотечественников подтверждается **свидетельством**.

Свидетельство участника Государственной программы действительно в течение **пяти лет** с даты выдачи.

Свидетельство участника Государственной программы может быть получено как за пределами Российской Федерации, так и на территории России

Соотечественники, проживающие за пределами Российской Федерации, могут подать заявление в уполномоченные органы (представительства или представители Министерства внутренних дел Российской Федерации за рубежом, дипломатические представительства и консульские учреждения Российской Федерации, временные группы) в государствах:

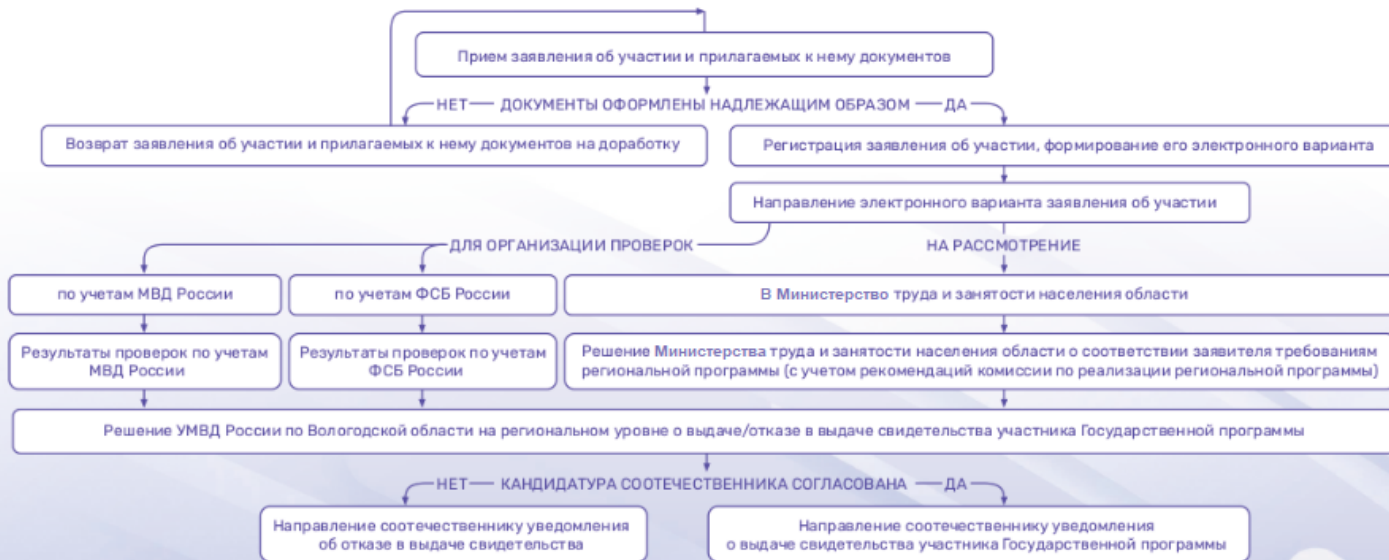
- их гражданской принадлежности;
- их постоянного проживания;
- их пребывания — для соотечественников, постоянно проживающих на территориях иностранных государств, которые совершают недружественные действия в отношении Российской Федерации, российских юридических лиц и физических лиц и перечень которых определен Правительством Российской Федерации.

Соотечественники, проживающие в Российской Федерации, представляют заявление в Управление по вопросам миграции УМВД России по Вологодской области.

К ЗАЯВЛЕНИЮ ПРИЛАГАЮТСЯ ДОКУМЕНТЫ

- удостоверяющие личность соотечественника, членов его семьи
- о семейном положении соотечественника и членов его семьи, включенных в заявление
- об образовании, о профессиональной подготовке, о стаже трудовой деятельности, наличии ученого звания и степени
- подтверждающие право заявителя на постоянное или временное проживание на территории Вологодской области (для проживающих в РФ)
- 2 фотографии в черно-белом/цветном исполнении размером 35x45 мм

ПОРЯДОК РАССМОТРЕНИЯ ЗАЯВЛЕНИЯ НА УЧАСТИЕ В ГОСУДАРСТВЕННОЙ ПРОГРАММЕ



Общий срок выдачи свидетельства участника Государственной программы не должен превышать **60 календарных дней** со дня подачи соотечественником заявления об участии и прилагаемых к нему должным образом оформленных документов.

ТРЕБОВАНИЯ К УЧАСТНИКАМ РЕГИОНАЛЬНОЙ ПРОГРАММЫ

Для участия в региональной программе соотечественники, постоянно проживающие за рубежом либо постоянно или временно проживающие на законных основаниях на территории Российской Федерации, а также прибывшие на территорию Российской Федерации в экстренном массовом порядке, признанные беженцами на территории Российской Федерации или получившие временное убежище на территории Российской Федерации, должны достичь возраста 18 лет, обладать дееспособностью, соответствовать требованиям Государственной программы, а также следующим требованиям:

- наличие образования**, соответствующего среднему профессиональному или высшему образованию в Российской Федерации;
- опыт работы не менее одного года** в соответствии с имеющейся профессией, специальностью, подтвержденной документами об образовании и о квалификации, за исключением:
 - а) научных работников в соответствии с пунктом 1 статьи 4 Федерального закона от 23 августа 1996 года № 127-ФЗ «О науке и государственной научно-технической политике»;
 - б) лиц, получивших профессиональное образование в соответствующих образовательных организациях, выпускников образовательных организаций среднего профессионального или образовательных организаций высшего образования, подавших заявление в течение первого года после завершения обучения;
 - в) соотечественников, имеющих среднее профессиональное и высшее образование по специальностям, направлениям подготовки «Здравоохранение и медицинские науки», «Образование и педагогические науки»;
 - г) соотечественников, имеющих подтвержденный документально опыт работы не менее одного года по профессии, на которую претендует соотечественник;
 - д) соотечественников, осуществляющих на территории области предпринимательскую деятельность, включая создание крестьянских (фермерских) хозяйств, и осуществляющих найм рабочей силы;
- соответствие профессии (квалификации) соотечественника заявленной вакансии**;
- трудопособный возраст на дату подачи заявления** (от 18 лет и до 60 лет у женщин и 65 лет у мужчин). Согласование участия в подпрограмме кандидатов, находящихся за пределами трудоспособного возраста, возможно при наличии уникальных профессиональных навыков, редкой профессии, востребованной на территории Вологодской области, а также в случае воссоединения с семьей;
- наличие у соотечественника профессии (специальности), востребованной на рынке труда Вологодской области.**

Требования, установленные пунктами 1 – 3, 5 настоящего раздела не распространяются на:

- соотечественников, трудоустроенных в сельской местности по профессиям (специальностям), востребованным на рынке труда Вологодской области, перечень которых утверждается приказом Департамента труда и занятости населения области;
- студентов, обучающихся в профессиональных образовательных организациях и образовательных организациях высшего образования, находящихся на территории Вологодской области, по очной форме обучения на третьем и последующих курсах.

Требование, установленное пунктом 2 настоящего раздела, не распространяется на соотечественников:

- прибывших на территорию Российской Федерации в экстренном массовом порядке и признанных беженцами на территории Российской Федерации или получивших временное убежище на территории Российской Федерации;
- постоянно проживающих на территориях иностранных государств, совершающих в отношении Российской Федерации, российских юридических лиц и физических лиц недружественные действия, перечень которых определен Правительством Российской Федерации, прибывших на территорию Российской Федерации и признанных беженцами на территории Российской Федерации или получивших временное убежище на территории Российской Федерации;
- постоянно проживающих на территориях иностранных государств, которые совершают недружественные действия в отношении Российской Федерации, российских юридических лиц и физических лиц, перечень которых определен Правительством Российской Федерации, подавших заявление об участии в Государственной программе в уполномоченный орган в стране своей гражданской принадлежности, или своего постоянного проживания, или своего пребывания.

Под сельской местностью в данной программе понимаются территории муниципальных округов, городских и сельских поселений муниципальных районов области.

Решение о выдаче (отказе в выдаче) свидетельства участника Государственной программы участника Государственной программы принимается УМВД России по Вологодской области с учетом решения Департамента труда и занятости населения Вологодской области на основании рекомендаций комиссии по реализации региональной программы, а также принимая во внимание результаты собеседования с соотечественником (лично на комиссии, посредством видеоконференцсвязи), гарантийных писем работодателей, характеристики с места работы.

УЧАСТНИК ГОСУДАРСТВЕННОЙ ПРОГРАММЫ И ЧЛЕНЫ ЕГО СЕМЬИ ИМЕЮТ ПРАВО:

- а) на освобождение от уплаты таможенных платежей;
- б) на получение разрешения на временное проживание вне квот, вида на жительство, а также на приобретение гражданства Российской Федерации в упрощенном порядке;
- в) на получение дошкольного, начального общего, основного общего, среднего общего образования, а также среднего профессионального, высшего образования и дополнительного профессионального образования;
- г) на получение медицинской помощи в рамках программ государственных гарантий бесплатного оказания гражданам медицинской помощи в соответствии с законодательством Российской Федерации;
- д) на предоставление мест в учреждениях социального обслуживания населения и оказание иных услуг в соответствии с законодательством Российской Федерации о социальном обслуживании граждан;
- е) на получение услуг в области содействия занятости населения в части содействия в поиске подходящей работы, организации профессиональной ориентации граждан в целях выбора сферы деятельности (профессии), трудоустройства, организации проведения оплачиваемых общественных работ, ярмарок вакансий и учебных рабочих мест, информирования о положении на рынке труда в субъекте Российской Федерации в соответствии с законодательством Российской Федерации;
- ж) на осуществление трудовой деятельности без оформления дополнительных разрешительных документов.

Участник Государственной программы и члены его семьи имеют право на получение **следующих государственных гарантий и социальной поддержки:**

а) на компенсацию расходов на переезд к будущему месту проживания, в том числе на оплату проезда и провоза личного имущества, включая транспортные средства;

б) на компенсацию расходов на уплату государственной пошлины за оформление документов, определяющих правовой статус переселенцев на территории Российской Федерации, а также на уплату консульского сбора и сбора в счет возмещения фактических расходов, связанных с оформлением визы и приемом заявления о выдаче разрешения на временное проживание;

в) на получение подъемных в размере, равном:

- в отношении лиц, переселяющихся с территории иностранного государства и (или) не имеющих на дату выдачи свидетельства участника Государственной программы разрешения на временное проживание в Российской Федерации или вида на жительство в Российской Федерации, - двукратной величине прожиточного минимума;

- в отношении лиц, временно или постоянно проживавших на законном основании в одном субъекте Российской Федерации и переселяющихся в рамках Государственной программы в другой субъект Российской Федерации,

- величине прожиточного минимума.

Кроме того, постановлением Правительства области установлена мера социальной поддержки для соотечественников в виде **единовременной выплаты на жилищное обустройство**, размер которой устанавливается ежегодно.

ОБЯЗАТЕЛЬСТВА УЧАСТНИКА ГОСУДАРСТВЕННОЙ ПРОГРАММЫ И ЧЛЕНОВ ЕГО СЕМЬИ

В Российской Федерации участник Государственной программы и члены его семьи обязаны:

- соблюдать Конституцию Российской Федерации, федеральные законы и иные нормативные правовые акты Российской Федерации, законы и иные нормативные правовые акты субъектов Российской Федерации;
- прибыть в субъект Российской Федерации, определенный свидетельством участника Государственной программы;
- пройти регистрацию в УМВД Российской Федерации по Вологодской области.

В случае выезда на постоянное место жительства из Вологодской области, **ранее чем через три года** со дня постановки на учет в качестве участника Государственной программы или члена его семьи в УМВД России по Вологодской области влечет за собой взыскание понесенных государством затрат, связанных с предоставлением государственных гарантий и социальной поддержки.

Аналогичные обязательства возникают у соотечественника и членов его семьи в случае **аннулирования свидетельства** участника Государственной программы или **добровольного отказа** от статуса участника Государственной программы или статуса члена семьи участника Государственной программы.

КОНТАКТНАЯ ИНФОРМАЦИЯ

МИНИСТЕРСТВО ТРУДА И ЗАНЯТОСТИ НАСЕЛЕНИЯ ВОЛОГОДСКОЙ ОБЛАСТИ

160000, г. Вологда, ул. Зосимовская, д. 18

Тел. (8172) 23-00-63 доб. 0610, 0620
Тел. «горячей линии»
(8172) 23-00-63 доб. 0623, 0667

Официальный Интернет сайт: <https://>

depzan.gov35.ru

E-mail: DepZan@depzan.gov35.ru

УПРАВЛЕНИЕ ПО ВОПРОСАМ МИГРАЦИИ УМВД РОССИИ ПО ВОЛОГОДСКОЙ ОБЛАСТИ

160009, г. Вологда, ул. Ленина, д. 15

Тел. (8172) 78-65-57, 78-65-09
Тел. «горячей линии»:
(8172) 78-65-06

Официальный Интернет сайт:
<https://35.мвд.рф>

E-mail: uvm35@mvd.ru



